

SPIS TREŚCI	Str.
1. Wstęp.....	2
2. Organizacja sieci szkół i przedszkoli w gminie.....	2
3. Dane dotyczące uczniów.....	3
4. Kadra.....	4
5. Dożywianie uczniów.....	5
6. Pomoc materialna dla uczniów.....	6
7. Przebieg procesu kształcenia.....	6
A. Szkoły Podstawowe.....	6
B. Gimnazjum.....	11
8. Wychowanie, opieka i profilaktyka społeczna.....	17
9. Promocja placówek.....	18
10. Podsumowanie.....	18

1.Wstęp

Ustawą z dnia 19 marca 2009r. o zmianie ustawy o systemie oświaty oraz o zmianie innych ustaw (Dz. U. z 2009r., Nr 56, poz. 458) w ustawie z dnia 7 września 1991r. o systemie oświaty (Dz. U. z 1996r., Nr 67, poz. 329, ze zmianami) dodano art. 5a ust. 4, w następującym brzmieniu: “Organ wykonawczy jednostki samorządu terytorialnego, w terminie do dnia 31 października, przedstawia organowi stanowiącemu jednostki samorządu terytorialnego informację o stanie realizacji zadań oświatowych tej jednostki za poprzedni rok szkolny, w tym o wynikach sprawdzianu i egzaminów, o których mowa w art. 9 ust. 1 pkt 1, 2 i 3 lit. b-f, w szkołach tych typów, których prowadzenie należy do zadań własnych jednostki samorządu terytorialnego.”

Pozostałe zapisy w/w ustawy w art. 5a pozostały bez zmian.

Informacja niniejsza odnosi się do roku szkolnego 2008/2009.

2.Organizacja sieci szkół i przedszkoli w gminie

Zakładanie i prowadzenie przedszkoli, szkół podstawowych i gimnazjów, zgodnie z ustawą o systemie oświaty należy do zadań własnych gmin. W praktyce obowiązek ten realizowany jest poprzez sieć utworzonych i utrzymywanych szkół i przedszkoli. Na terenie gminy miasta Chełmży są to:

- 1) Szkoła Podstawowa Nr 2, ul. Gen. J. Hallera 17;
 - 2) Szkoła Podstawowa Nr 3, ul. Gen. J. Hallera 21 ;
 - 3) Szkoła Podstawowa Nr 5, ul. Wyszyńskiego 5;
 - 4) Gimnazjum Nr 1, ul. Ks. P. Skargi 1.
- oraz dwa przedszkola samorządowe:
- 5) Przedszkole Miejskie Nr 1, ul. Bydgoska 9,
 - 6) Przedszkole Miejskie Nr 2, ul Tumska 10.

3. Dane dotyczące uczniów

Strukturę liczby oddziałów i uczniów w poszczególnych szkołach i przedszkolach przedstawia poniższa tabela .

Tabela 1. Liczba oddziałów i liczba uczniów w poszczególnych placówkach w roku szkolnym 2008/2009

L.P	SZKOŁA	ILOŚĆ ODDZIAŁÓW	LICZBA UCZNIÓW
1.	SP-2	15	358
2.	SP-3	15	364
3.	SP-5	12	271
4.	GIM.	21	495
5.	P – 1	10	244
6.	P -2	3	67
	OGÓŁEM	76	1799

Coroczne zmniejszanie się liczby uczniów powoduje mniejszą kwotę subwencji i co za tym idzie większe obciążenie budżetu miasta. Nowelizacja ustawy z dnia 26 stycznia 1982 r. Karta Nauczyciela wprowadziła dodatkową 19 godzinę dla każdego nauczyciela w ramach której odbywać mogą się zajęcia dodatkowe, rozwijające zainteresowania uczniów, z drugiej zaś strony sytuacja ta pozwala samorządom na oszczędności bez szkody dla uczniów i zachowaniu szerokiej gamy zajęć dodatkowych.

Dużym obciążeniem budżetu są zajęcia indywidualne i indywidualne o charakterze kształcenia specjalnego, prowadzone zgodnie z orzeczeniami i zaleceniami Poradni Psychologiczno – Pedagogicznej. Obserwuje się coroczny wzrost liczby uczniów skierowanych do kształcenia indywidualnego czy specjalnego, które z jednej strony utrzymują etatyzację, zaś z drugiej stanowią poważne obciążenie finansowe.

Uczniowie potrzebujący wyrównania szans edukacyjnych byli objęci zajęciami specjalistycznymi, takimi jak :

- zajęcia dydaktyczno – wyrównawcze (489 uczniów),
- zajęcia korekcyjno-kompensacyjne (120 uczniów),
- gimnastyka korekcyjna (220 uczniów),
- terapia logopedyczna (63 uczniów),
- rewalidacja indywidualna (29 uczniów),

Ogólnie z powyższych zajęć skorzystało 921 uczniów, z tego: 702 uczniów szkół podstawowych i 219 uczniów gimnazjum.

W Przedszkolu Miejskim Nr 2 w roku szkolnym 2008/2009 objęto wczesnym wspomaganie 2 dzieci. Dla obojga opracowany został indywidualny program pracy przez specjalnie powołany zespół wczesnego wspomagania.

4. Kadra

W chełmżyńskich placówkach oświatowych zatrudnionych było 219 osób. Strukturę zatrudnienia w poszczególnych szkołach i przedszkolach przedstawia poniższa tabela.

Tab.2 Liczba zatrudnionych pracowników pedagogicznych i niepedagogicznych w chełmżyńskich placówkach oświatowych w roku szkolnym 2008/2009

Nazwa placówki	Kadra pedagogiczna	Pracownicy niepedagogiczni	Pracownicy publiczni, interwencyjni	Ogółem
Szkoła Podstawowa Nr 2	31	12	3	46
Szkoła Podstawowa Nr 3	33	12	2	47
Szkoła Podstawowa Nr 5	20	9	0	29
Gimnazjum Nr 1	45	9	1	55
Przedszkole Nr 1	17	11	0	28
Przedszkole Nr 2	8	6	0	14
Razem	154	59	6	219

Zatrudnienie nauczycieli w przeliczeniu na pełne etaty wynosiło 146,65 etatu. Ze względu na stopnie awansu zawodowego w skład kadry pedagogicznej w roku szkolnym 2008/2009 wchodzi:

- 1) 26 nauczycieli dyplomowanych,
- 2) 106 nauczycieli mianowanych,
- 3) 20 nauczycieli kontraktowych,
- 4) 2 nauczycieli stażystów.

W placówkach oświatowych prowadzonych przez gminę miasto Chełmża rozpoznawane były potrzeby Rady Pedagogicznej i poszczególnych nauczycieli w zakresie doskonalenia zawodowego. Stworzone były plany doskonalenia zawodowego i indywidualne plany rozwoju zawodowego nauczycieli, które były zgodne z potrzebami danej placówki. Stwarzano nauczycielom równe szanse rozwoju zawodowego, a nauczyciele są świadomi możliwości wspierania przez szkołę ich rozwoju zawodowego.

W miesiącu lipcu Burmistrz Miasta Chełmży powołał Komisje Egzaminacyjne dla czterech nauczycieli ubiegających się o awans na stopień nauczyciela mianowanego. Wszyscy nauczyciele uzyskali stopień nauczyciela mianowanego (dwóch nauczycieli z SP-3, jeden nauczyciel z SP-2 i jeden nauczyciel z Przedszkola Nr 2).

Na stopień awansu nauczyciela dyplomowanego pomyślnie zdało egzamin trzech nauczycieli z SP-3 i dwóch nauczycieli z SP-2.

Kadra pedagogiczna i niepedagogiczna (sekretarze szkół) brała udział w licznych kursach odbywających się w ramach partnerskiego projektu "Nauczyciel uczący się – podniesienie kwalifikacji kadr systemu oświaty z terenu byłego województwa toruńskiego w latach 2008 i 2009" Program Operacyjny Kapitał Ludzki Działanie 9.4. Wysoko wykwalifikowane kadry systemu oświaty. Na niżej wymienione kursy pozyskano kwotę w wysokości 29.610,00 zł przy wkładzie własnym gminy w wysokości 5222,00zł. Były to 40 godzinne kursy: *Podnoszenie efektów kształcenia, Ocenianie kształtujące jako nowoczesna metoda służąca rozwojowi ucznia, Praca z uczniem zdolnym, Praca z uczniem o specyficznych potrzebach, Pozyskiwanie Funduszy z UE dla szkół i placówek oświatowych, Aktywni i kompetentni pracownicy administracji oświatowej oraz Techniki i metody efektywnego uczenia się*. W rezultacie w wyżej wymienionych kursach udział wzięło 26 nauczycieli ze wszystkich szkół oraz 3 osoby z kadry niepedagogicznej.

Powyższa analiza wskazuje na wysokie kwalifikacje nauczycieli zatrudnionych w placówkach oświatowych, dla których organem prowadzącym jest gmina miasto Chełmża. Takie kwalifikacje kadry oświatowej skutkować powinny dobrymi wynikami w nauce dzieci oraz stanowić bazę wiedzy w dalszym rozwoju i kształceniu w szkołach średnich. Duży odsetek nauczycieli mianowanych i dyplomowanych świadczy o bardzo wysokim poziomie przygotowania pedagogów do pracy w szkołach i przedszkolach, tym bardziej, iż znaczna część nauczycieli posiada kwalifikacje do nauczania więcej niż jednego przedmiotu. Liczba osób zatrudnionych w placówkach oświatowych w porównaniu do roku ubiegłego nie uległa zmianie.

5. Dożywianie uczniów

W roku szkolnym 2008/2009 funkcjonowały przy szkołach podstawowych trzy stołówki szkolne. Ogółem z posiłków na koniec roku szkolnego korzystało 313 osób, z tego 296 uczniów i 17 nauczycieli. Z kolei z 296 wydawanych posiłków; 12 uczniów miało obiady refundowane przez GOPS, 161 przez MOPS i 4 uczniów z SP-2 korzystało z obiadów opłacanych przez sponsora z Włoch. Nadmienić należy, iż na konto wydatków MOPS – dożywianie, comiesięcznie wpływają wpłaty od radnych naszego miasta, którzy wspierają dożywianie dzieci.

6. Pomoc materialna dla uczniów

Pomoc materialna dla uczniów udzielana jest na podstawie przepisów rozdziału 8a (art. 90b-90u) ustawy o systemie oświaty z dnia 7 września 1991 r. (Dz. U. z 2004 r. Nr 256, poz. 2572 póź. zm.). Są to następujące formy pomocy:

1) **stypendium szkolne** – może je otrzymać uczeń, w którego rodzinie miesięczna wysokość dochodu na osobę nie przekracza kwoty 351zł netto, w szczególności gdy w rodzinie tej występuje: bezrobocie, niepełnosprawność, ciężka lub długotrwała choroba, wielodzietność, brak umiejętności wypełniania funkcji opiekuńczo-wychowawczych, alkoholizm lub narkomania, a także gdy rodzina jest niepełna lub wystąpiło zdarzenie losowe. Stypendium to może być udzielane uczniom w formie: całkowitego lub częściowego pokrycia kosztów udziału w zajęciach edukacyjnych, w tym wyrównawczych, pomocy rzeczowej o charakterze edukacyjnym, w tym w szczególności zakupu podręczników, a w uzasadnionych przypadkach także w formie świadczenia pieniężnego. Stypendium szkolne jest przyznawane na okres nie dłuższy niż od września do czerwca w danym roku szkolnym,

2) **zasiłek szkolny** – może być przyznany uczniowi znajdującemu się przejściowo w trudnej sytuacji materialnej z powodu zdarzenia losowego. Przyznawany jest w formie świadczenia pieniężnego na pokrycie wydatków związanych z procesem edukacyjnym lub w formie pomocy rzeczowej o charakterze edukacyjnym, raz lub kilka razy w roku, niezależnie od otrzymywanego stypendium szkolnego. O tę formę pomocy można ubiegać się w terminie nie dłuższym niż dwa miesiące od wystąpienia zdarzenia uzasadniającego przyznanie tego zasiłku.

Świadczenia pomocy materialnej o charakterze socjalnym są przyznawane na wniosek rodziców albo pełnoletniego ucznia, dyrektora szkoły lub z urzędu. Wniosek ten składa się do 15 września danego roku szkolnego do burmistrza miasta.

W roku 2008/2009 z dofinansowania zakupu podręczników skorzystało 69 uczniów klas I-III szkół podstawowych na kwotę 9589,10 zł.

7. Przebieg procesu kształcenia

Podstawowym celem kształcenia jest:

- 1) stwarzanie warunków do pełnego rozwoju osobowości młodego człowieka,
- 2) eliminowanie zjawisk zagrażających temu rozwojowi.

Założone cele osiągnięte są dzięki:

- 1) profesjonalnej kadrze zarządzającej placówkami oświatowymi,
- 2) kompetentnej kadrze pedagogicznej (nauczyciele, wychowawcy),
- 3) prawidłowej współpracy między podmiotami odpowiedzialnymi za przeciwdziałanie zjawiskom negatywnym (szkoła, rodzice, policja),
- 4) prawidłowym warunkom technicznym i właściwemu stanowi budynków, odpowiedniemu wyposażeniu i modernizacjom, dostępności obiektów sportowych.

7.1 Szkoły Podstawowe

Zgodnie z planem nadzoru pedagogicznego w roku szkolnym 2008/09 podjęto działania mające na celu poprawę efektywności kształcenia. Ważną rolę odegrały badania umiejętności edukacyjnych uczniów:

- 1) wewnętrzne badanie kompetencji uczniów klas VI (sprawdzian próbny)
- 2) badanie umiejętności czytania ze zrozumieniem w klasach IV.
- 3) badanie umiejętności odczytywania tekstu poetyckiego w klasach V.
- 4) badanie efektów realizowanego na zajęciach koła historycznego programu autorskiego "Region w którym mieszkam-moją małą ojczyzną"(kl. IV)
- 5) test matematyczno-przyrodniczy w klasach V
- 6) badanie kompetencji uczniów w zakresie rozumienia ze słuchu, wypowiedzi pisemnej i reagowania językowego (język niemiecki w klasach VI)
- 7) testy kompetencji i hospitacje diagnozujące umiejętności edukacyjne uczniów klas III.

Szkoły systematycznie i rzetelnie diagnozowały i oceniały poziom wiedzy i umiejętności uczniów. Treści kształcenia realizowane były zgodnie z przyjętymi planami nauczania. Metody nauczania stosowane przez nauczycieli odpowiadały celom kształcenia i potrzebom ucznia. W toku kształcenia nauczyciele wdrażali uczniów do aktywności i odpowiedzialności za własny rozwój, a nauczanie było ściśle związane z uczeniem się. Uczniom mającym trudności w nauce zapewniona była pomoc. Wymagania edukacyjne wobec uczniów były precyzyjnie określone i dostosowane do ich indywidualnych możliwości i predyspozycji. Uczniowie i rodzice znali zasady oceniania obowiązujące w szkole. Nauczyciele ustalili wymagania edukacyjne z poszczególnych zajęć oraz formy i sposoby oceniania. Uczniowie i rodzice na bieżąco byli informowani o osiągnięciach lub niepowodzeniach edukacyjnych. Zapewniono uczniom szczególnie uzdolnionym możliwości rozwoju. Szkoły eksponowały osiągnięcia uczniów. Organizacja i warunki kształcenia zapewniły wszystkim uczniom równe szanse uczestnictwa w zajęciach lekcyjnych i pozalekcyjnych. Uczniowie brali udział i odnosili sukcesy w konkursach i turniejach. Średnia liczbowa punktów uzyskanych przez uczniów na sprawdzianie była analizowana i porównywana z wynikiem uzyskanym w szkole. Wnioski wynikające z badania osiągnięć edukacyjnych uczniów były wykorzystywane w doskonaleniu pracy dydaktycznej szkół. Uczniowie mieli możliwość uczestniczenia i rozwijania swoich zainteresowań w następujących zajęciach pozalekcyjnych:

- 1) koło polonistyczne,
- 2) koła matematycznego,
- 3) koła historycznego,

- 4) koła j. niemieckiego,
- 5) koła komputerowego dla I-III i IV- VI,
- 6) Szkolnego Koła Sportowego,
- 7) w programie edukacyjno-terapeutycznym ORTOGRAFFITI, których celem było podniesienie świadomości ortograficznej uczniów,
- 8) koła przyrodniczego i SKKT,
- 9) udział uczniów klas III w programie “Ratujemy i Uczymy Ratować”,
- 10) udział w zajęciach chóru międzyszkolnego “Młoda Chełmża” i zespołów muzyczno-tanecznych i teatralno- tanecznych.

7.1.2 Analiza wyników sprawdzianu kompetencji uczniów klas szóstych w roku szkolnym 2008/2009

Sprawdzian kompetencji uczniów klas szóstych odbył się 2 kwietnia 2009 roku.

Zestaw egzaminacyjny został przygotowany przez Okręgową Komisję Egzaminacyjną w Gdańsku. Uczniowie rozwiązywali zestaw egzaminacyjny w wersji standardowej S-01-092 – wersja przeznaczona dla uczniów bez dysfunkcji i z dysleksją rozwojową. Na rozwiązanie wszystkich zadań przewidziano 60 minut. Uczniowie z dysleksją rozwojową skorzystali z wydłużonego czasu pracy /do 90 minut/. Test tematyczny zastosowany jako zestaw egzaminacyjny podczas sprawdzianu kwietniowego w 2009 roku nosił tytuł “O zwierzętach” i zawierał 25 zadań:

- 20 zadań zamkniętych wielokrotnego wyboru,
- jedno zadanie na dobieranie,
- dwa zadania krótkiej odpowiedzi
- dwa zadania rozszerzonej odpowiedzi.

Za poprawne wykonanie wszystkich zadań uczeń mógł otrzymać **40 punktów**.

Zadania zamknięte były punktowane w skali 0 – 1 pkt i można było otrzymać za nie maksymalnie 20 punktów. Tyle samo punktów można było otrzymać za pozostałe zadania. Zadania sprawdzały umiejętności w zakresie pięciu kategorii: czytania, pisania, rozumowania, korzystania z informacji i wykorzystania wiedzy w praktyce Arkusz skonstruowany był według następującego planu:

Tab. 3 Plan zestawu egzaminacyjnego “O zwierzętach”

Kategoria umiejętności	Liczba punktów	Waga
Czytanie	10	25 %
Pisanie	10	25 %
Rozumowanie	8	20 %
Korzystanie z informacji	4	10 %
Wykorzystanie wiedzy w praktyce	8	20 %
Razem	40	100%

Tab. 4 Wyniki ogólne poszczególnych szkół podstawowych gminy miasto Chełmża

LP	NAZWA SZKOŁY	WYNIK
1.	SZKOŁA PODSTAWOWA NR 2	23,74
2.	SZKOŁA PODSTAWOWA NR 3	23,14
3.	SZKOŁA PODSTAWOWA NR 5	23,23

Tab. 5 Wyniki w rozbiciu na badane umiejętności oraz ogólne wyniki miasta na tle powiatu, województwa i kraju

	UMIĘJĘTNOŚCI					Wynik ogólny 40 p
	Czytanie 10 p	Pisanie 10 p	Rozumowanie 8 p	Korzystanie z inf. 4p	Wykorzystanie wiedzy w praktyce 8 p	
miasto	7,46	5,70	4,06	2,42	3,74	<u>23,38</u>
powiat	7,47	5,45	3,74	2,42	3,71	22,78
województwo	7,51	4,84	3,71	2,40	3,71	22,17
kraj	7,62	4,99	3,79	2,44	3,81	22,62

Analiza powyższej tabeli biorąc pod uwagę ogólny wynik sprawdzianu napawa dumą, ponieważ ogólny wynik wszystkich szkół podstawowych dla których organem prowadzącym jest gmina miasto Chełmża przewyższa uzyskany wynik powiatu, województwa i kraju. Wskazuję również na obszary umiejętności, które osiągnęły niższy wynik, jak czytanie i wykorzystywanie wiedzy w praktyce.

Tab. 6 Wyniki sprawdzianu uczniów Chełmży w kategoriach standardów na tle wyników powiatu, województwa i kraju /wg wskaźników łatwości/

Umiejętność (obszar standardów wymagań egzaminacyjnych)	Miasto	Powiat	Wojewódz.	Kraj
1. Czytanie	0,75	0,75	0,75	0,76
2. Pisanie	0,57	0,54	0,48	0,50
3. Rozumowanie	0,51	0,47	0,46	0,47
4. Korzystanie z informacji	0,61	0,60	0,60	0,61
5. Wykorzystanie wiedzy w praktyce	0,47	0,46	0,46	0,48
Ogółem	0,58	0,57	0,55	0,57

Na podstawie powyższej analizy ustalono następujące wnioski do pracy:

- 1) należy dołożyć wszelkich starań, aby uczniowie uważnie czytali teksty zadań i wnikliwie je analizowali. Część błędnych rozwiązań prawdopodobnie wynika z braku uwagi, a nawet nonszalancji. Ćwiczenie sprawności (tempa i skuteczności) czytania może się przyczynić do ograniczenia egzaminacyjnych niepowodzeń.
- 2) dla osiągnięcia wyższego wyniku na sprawdzianie ważna jest także dyscyplina czasowa i organizacja pracy ucznia. Praca nad rozwijaniem sprawności planowania i organizowania własnej pracy spowoduje m.in. ograniczenie niepowodzeń wynikających z niewłaściwego przydziału czasu na rozwiązywanie kolejnych zadań. Istotne jest też przyzwyczajanie uczniów do dłuższej koncentracji w pracy umysłowej.

7.2 Gimnazjum

7.2.1 W roku szkolnym 2008/09 w planie nadzoru skoncentrowano się na obszarach będących priorytetem MEN i Kuratorium Oświaty w Bydgoszczy oraz na obszarach wynikających z wniosków płynących z poprzednich lat pracy:

- 1) **Doskonalenie procesu edukacyjnego w czasie zajęć lekcyjnych szczególnie w zakresie indywidualizacji pracy z uczniem (PRIORYTET KURATORIUM).** W ubiegłym roku kontynuowano prace zmierzające do udoskonalenia systemu pracy z uczniem o specjalnych potrzebach edukacyjnych. Głównym celem było dostosowanie wymagań do poszczególnych grup uczniów, różnicowania wykonywanych zadań, zachęcania do pracy własnej (np. platforma e-learningowa, dodatkowe zajęcia, koła, opieka indywidualna nauczyciela, konkursy, wyjazdy na zajęcia na UMK). Ta sfera działalności szkoły wymaga dalszego rozwoju, gdyż w ten sposób najłatwiej

zniwelować różnice w poziomie startu uczniów naszego gimnazjum w stosunku do rówieśników z dużych ośrodków miejskich.

- 2) **Doskonalenie skuteczności kształcenia na wszystkich etapach edukacyjnych ze szczególnym uwzględnieniem umiejętności kluczowych (PRIORYTET KURATORIUM).** W tym zakresie dokonano weryfikacji programów pod kątem ich przydatności w procesie realizacji podstawy programowej. Z uwagi na wprowadzenie kolejnej reformy od września 2009 r. nie dokonano zmian w tym zakresie ograniczając się do dostosowania obowiązujących programów i podręczników. Nowością przygotowaną w ubiegłym roku było utworzenie klas profilowanych. Na efekty wprowadzenia tych zmian musimy jednak poczekać do 2012 r.
- 3) **Upowszechnienie i wdrażanie informacji o wykorzystaniu środków Unii Europejskiej dla podmiotów edukacyjnych województwa kujawsko – pomorskiego.** W roku szkolnym 2008/09 gimnazjum przygotowało 4 projekty edukacyjne (3 małe granty i jeden w ramach Programu Operacyjnego Kapitał Ludzki). Niestety, wszystkie nasze wnioski nie uzyskały akceptacji (odpowiednio Urzędu Marszałkowskiego i Kuratorium Oświaty).
- 4) **Skuteczność realizacji podstaw programowych w zakresie zagadnień związanych z nauczaniem i wychowaniem w kontekście praw człowieka (PRIORYTET MEN).** W tym obszarze przeprowadzono badanie znajomości Praw Człowieka przez uczniów szkoły (styczeń 2009 r.). Wyniki pokazały, że uczniowie znają prawa człowieka. Treści programowe podstawy realizowane są na zajęciach historii i wiedzy o społeczeństwie. Dodatkowo treści omawiane są na godzinach wychowawczych, a zatem podstawa programowa jest realizowana w stopniu zadawalającym.
- 5) **Stan opieki świetlicowej w szkołach w kontekście wprowadzania obniżania wieku obowiązku szkolnego (PRIORYTET MEN).** W roku szkolnym 2008/09 przystosowano pomieszczenia po stołówce szkolnej na potrzeby świetlicy oraz wyposażono ją w dodatkowy sprzęt potrzebny do realizacji zajęć. Dodatkowo, z uwagi na specyfikę pracy w świetlicy gimnazjum, wprowadzono zajęcia przygotowujące do wyboru przyszłego zawodu – zajęcia z preorientacji zawodowej. Ten obszar pracy wymaga dalszego rozwoju z uwagi na dodatkowe obowiązki prowadzenia doradztwa zawodowego przez szkoły gimnazjalne.
- 6) **Kontynuować działania służące podniesieniu efektów kształcenia (PRIORYTET KURATORIUM).** W tej kwestii główny nacisk położono na podniesienie wyników egzaminów zewnętrznych – zwłaszcza poprawieniu wskaźnika EWD, który obecnie uznawany jest za najbardziej miarodajny wskaźnik oceny pracy szkół. Dodatkowo doświadczenie w tej dziedzinie, to pierwszy egzamin z języka obcego, który należało przygotować również od strony technicznej – dowolność wyboru języka, liczebność grup, sprawność sprzętu rtv.
 - a) w ramach przygotowań przeprowadzono 3 egzaminy próbne (humanistyczny, matematyczno-przyrodniczy, językowy)
 - b) przeprowadzono na terenie szkoły kilkanaście konkursów przedmiotowych (w tym kilka wieloetapowych), a jedna z naszych uczennic uzyskała tytuł **laureata konkursu geograficznego**. Konkurs z języka niemieckiego, w którym ta sama uczennica odniosła jeszcze większy sukces nie był w naszym województwie (w innych tak) premiowany zwolnieniem z egzaminu.

- c) kontynuowano uczestnictwo w Matematycznej Lidze Zawodowej (2 drugie miejsca i 3 wyróżnienia) – konkursie wojewódzkim dla klas I i II gimnazjów organizowanym przez UMK w Toruniu.
- d) wprowadzono zajęcia dydaktyczno-wyrównawcze dla uczniów klas III oraz 22 koła zajęć pozalekcyjnych dla uczniów najzdolniejszych.

7.2.2 Analiza wyników egzaminu przeprowadzonego w roku szkolnym 2008/2009

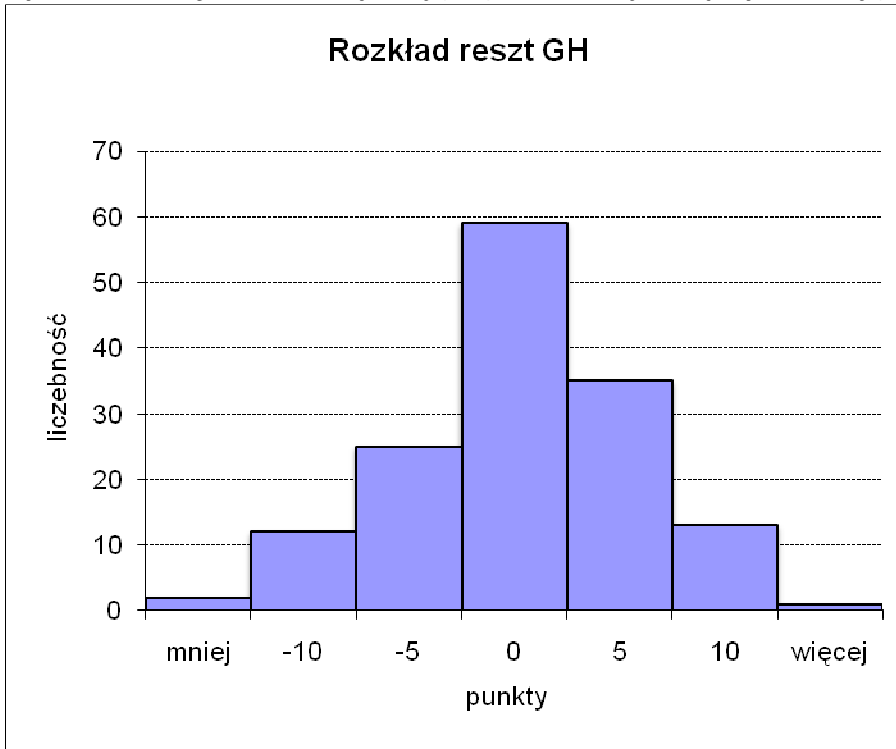
Gimnazjum osiągnęło wyniki, które są zadawalające. W skali punktowej wynik nie wydaje się imponujący – osiągnięte wyniki są nadal poniżej średniej wojewódzkiej (stanin 4 z obu podstawowych części egzaminu w skali 9 stopniowej). Nie mniej jednak, pogłębiona analiza oraz uwzględnienie Edukacyjnej Wartości Dodanej – EWD, plasuje nas na poziomie **średniej ogólnopolskiej**, która jest wyższa od średniej wojewódzkiej, a zatem świadczy o właściwej pracy szkoły.

Metoda EWD to zestaw technik statystycznych pozwalających zmierzyć wkład szkoły w wyniki nauczania. Wkład ten nazywamy edukacyjną wartością dodaną. EWD jest miarą efektywności nauczania w danej szkole. Metoda EWD nie jest celem, a jedynie środkiem. W polskiej praktyce oświatowej widać skłonność do zacierania różnic między celami i środkami służącymi do ich osiągnięcia. Metoda EWD nie dostarcza miary jakości edukacji. Metoda EWD nie “dodaje wartości” wynikom testów egzaminacyjnych. Najbardziej wyrafinowane analizy nie zmieniają faktu, że im rzetelniejsze i bardziej trafne testy, tym miary EWD zbudowane na ich wynikach są lepsze. Wyniki egzaminacyjne uczniów zależą od wielu czynników indywidualnych, środowiskowych i szkolnych. Duża ich część znajduje się poza możliwością skutecznej kontroli przez szkołę (np. środowisko rodzinne, wrodzony komponent zdolności).

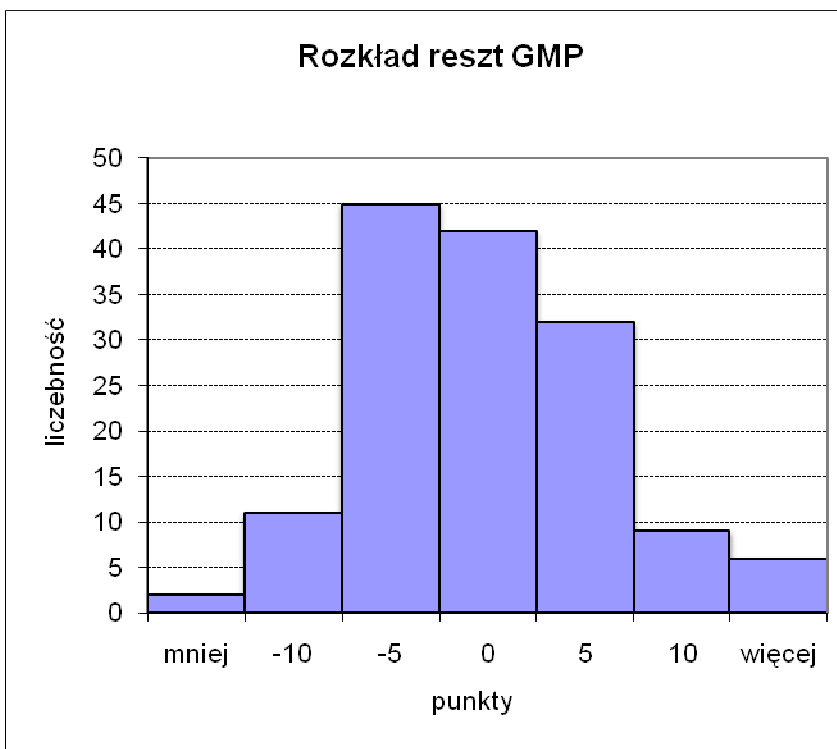
Można wskazać trzy podstawowe zastosowania metody EWD:

1. Zachęcanie szkół do doskonalenia nauczania – ewaluacja wewnętrzna
2. Rozliczanie i wspieranie rozwoju szkół – ewaluacja zewnętrzna
3. Dostarczanie informacji dla rodziców/uczniów przydatnych przy wyborze szkoły

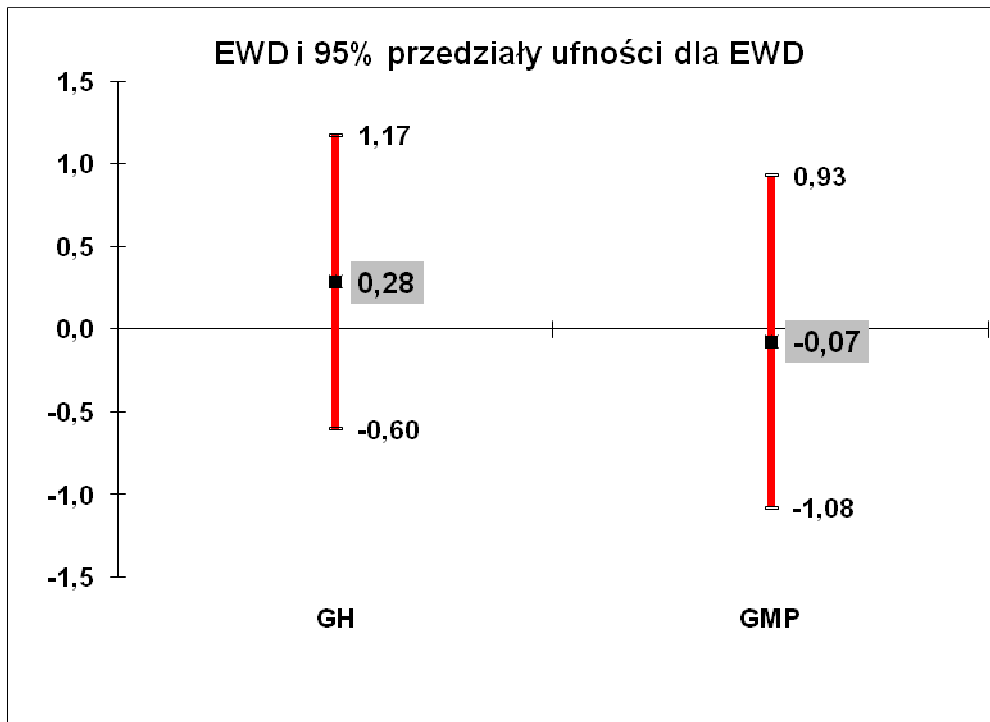
Tab. 7 Wynik EWD z części humanistycznej (GH) i matematyczno-przyrodniczej (GMP)



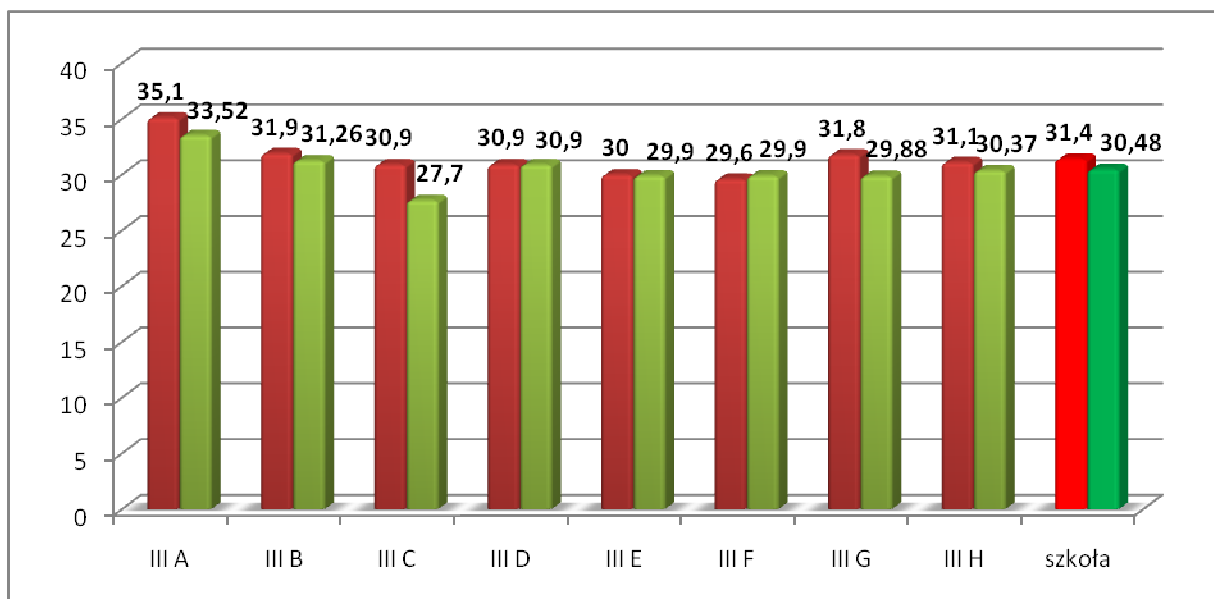
Tab. 8 Wynik EWD z części matematyczno - przyrodniczej



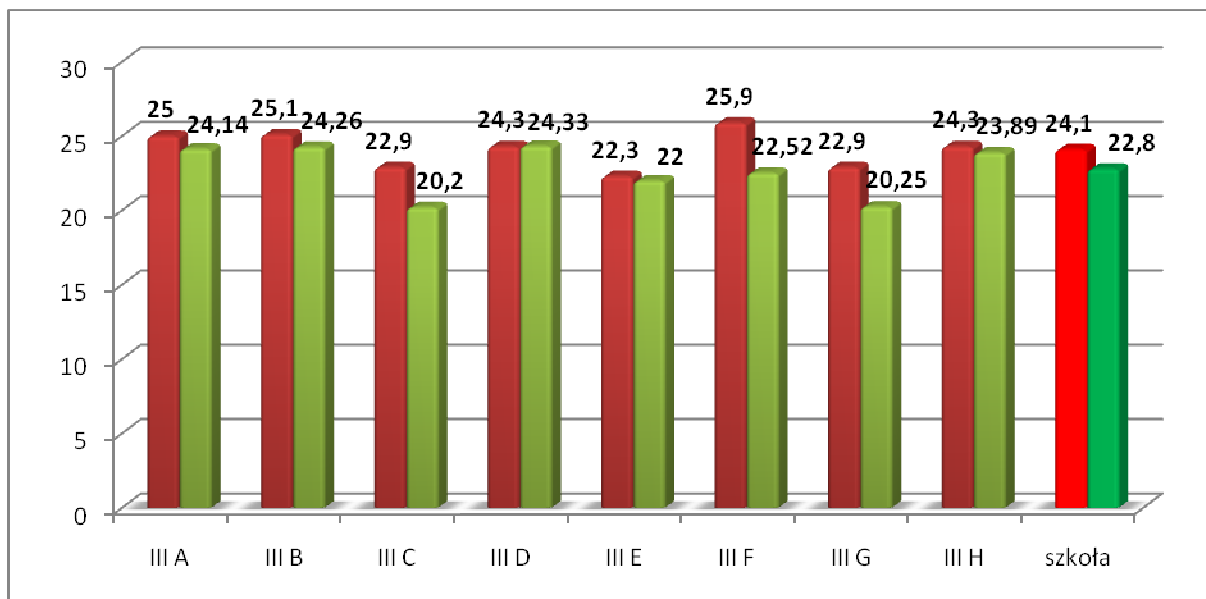
Tab. 9 Wyniki EWD zbiorcze



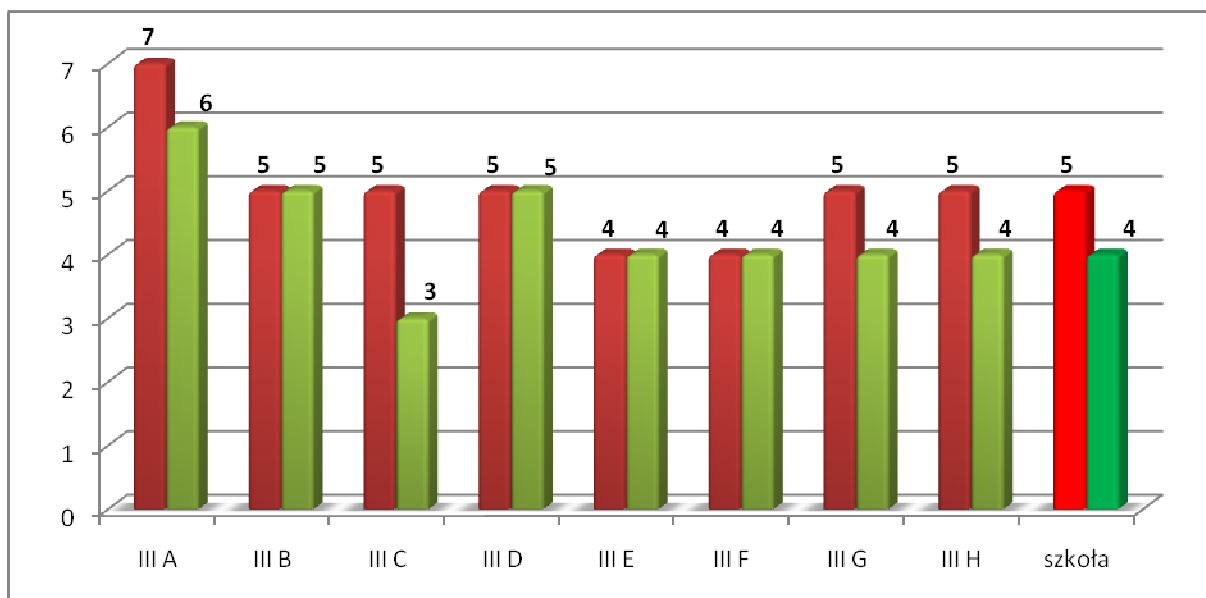
Tab. 10 Wyniki bez i z repetami – egzamin humanistyczny 2009



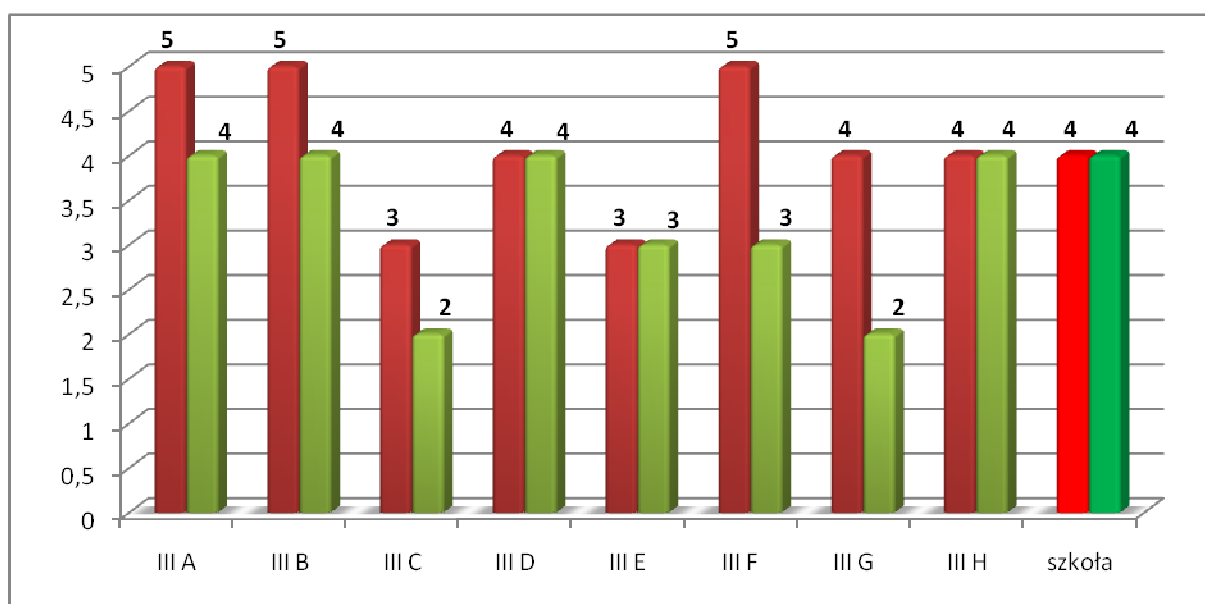
Tab. 11 Wyniki bez i z repetami – egzamin matematyczno – przyrodniczy 2009



Tab. 12 Wyniki przedstawione w skali staniowej bez i z repetami – egzamin humanistyczny



Tab. 13 Wyniki w skali staninowej bez i repetami – egzamin matematyczno-przyrodniczy 2009



Tab.14 Wynik średni w skali punktowej gimnazjum na tle średniego wyniku punktowego kraju, województwa i powiatu

LP.	OBSZAR	CZEŚĆ HUMANISTYCZNA	CZEŚĆ MATEMATYCZNO-PRZYRODNICZA
1.	KRAJ	31,67	26,03
2.	WOJEWÓDZTWO KUJAWSKO-POMORSKIE	31,01	25,15
3.	POWIAT TORUŃSKI	31,23	24,00
4.	CHEŁMŹA	30,48	22,80

Pomimo wysokiego EWD, wyniki punktowe są poniżej średniej. Problem upatruje się w tym, iż stosunkowo duża liczba uczniów z bardzo niskimi wynikami po sprawdzianie w szkole podstawowej (niski poziom na wejściu) oraz wyniki uczniów powtarzających trzecią klasę, które w wyraźny sposób obniżyły wynik bezwzględny.

Sprawdzian z języków obcych osiągnął średni poziom. W tym przypadku OKE nie dokonywała porównań, ale z nauczanych języków w szkole osiągnięto wynik na poziomie średniej wojewódzkiej (język angielski 29,35, język niemiecki 31,82), co wydaje się dużym sukcesem szkoły.

8. Wychowanie, opieka i profilaktyka społeczna

Szkoły mają opracowane programy wychowawcze i profilaktyczne. Przyjęte przez szkoły wartości wychowawcze zawarte w programie są jednolite i spójne. Szkoły systematycznie realizowały zadania wychowawcze i profilaktyczne. Działania wychowawcze szkół uwzględniały:

- 1) wychowanie patriotyczne i obywatelskie,
- 2) wychowanie do życia w rodzinie,
- 3) edukację regionalną,
- 4) promowanie zdrowego trybu życia,
- 5) zapobieganie patologiom i uzależnieniom,
- 6) przeciwdziałanie agresji (udział szkół w programie "Bezpieczna Chełmża",

Realizacja programów profilaktyki skutecznie przeciwdziałała powstawaniu patologii i uzależnieniom - zapewnienie uczniom pomocy psychologiczno-pedagogicznej.

Uczniowie byli motywowani do wysiłku intelektualnego i pracy nad sobą, a ich starania i osiągnięcia zostały dostrzeżone. Przestrzegane były postanowienia statutów szkół w zakresie przyznawania uczniom nagród i kar. Szkoły monitorowały wskaźniki obecności uczniów na zajęciach i podejmowano stosowne działania. Uczniowie wymagający opieki byli objęci dostępnymi formami.

W zakresie poprawy bezpieczeństwa popularyzowano wiedzę o ruchu drogowym we współpracy z policją. Niezwykle cenną inicjatywą była akcja "Ratujemy i uczymy ratować". W ramach tej akcji nauczyciele, którzy zdobyli certyfikat nauczyciela-ratownika, nadany im przez Fundację Jerzego Owsiaaka, przeszkolili wszystkich uczniów w zakresie pierwszej pomocy przedmedycznej i pozyskali pomoce potrzebne do takich szkoleń. Szkoły uczestniczyły w programie "Bezpieczna Chełmża".

Współpracowano z instytucjami i osobami świadczącymi pomoc socjalną. Zadania opiekuńcze szkoły były planowane i systematycznie realizowane, a ich skuteczność była systematycznie analizowana i w miarę potrzeb doskonalona.

Praca opiekuńczo-wychowawcza koncentrowała się głównie na dalszym zmniejszaniu agresji uczniów.

W tym celu podjęto następujące działania:

- 1) Współpraca z policją w trudniejszych przypadkach wychowawczych i w zakresie bezpieczeństwa.
- 2) Przystąpienie do III edycji ogólnopolskiego programu "Szkoła bez przemocy".
- 3) Imprezy dla uczniów "Dzień bez przemocy".
- 4) Przedstawienia profilaktyczne dla wszystkich klas.
- 5) Prowadzenie przez pedagoga i wychowawców zajęć na temat przeciwdziałania agresji i przemocy.

Najwięcej problemów sprawiało kilku uczniów, zagrożonych demoralizacją, wywodzących się z rodzin dysfunkcyjnych. Opieka nad tymi uczniami polegała na:

- a) pomocy materialnej (dożywianie, doraźna pomoc w trudnych sytuacjach życiowych),
- b) rozmowach indywidualnych z rodzicami,
- c) wizytach, a czasami interwencjach w domu uczniów,
- d) kierowaniu spraw do Sądu Rodzinnego,
- e) współpracy z kuratorami sądowymi,
- f) dokładnym monitorowaniu realizacji obowiązku szkolnego.

9. Promocja placówek

Szkoły pozyskiwały sojuszników wspierających ich działalność. Systematycznie analizowano i modyfikowano działanie promocyjne. Nauczyciele wpływali na promocję i korzystny wizerunek placówek. Systematycznie aktualizowano strony internetowe szkół.

Przez cały rok w placówkach oświatowych realizowany był "Kalendarz imprez i uroczystości". Dużą wagę przywiązywano do organizacji imprez patriotycznych z okazji świąt państwowych. Kultywowane były tradycje szkolne poprzez staranne przygotowanie takich imprez, jak ślubowanie klas I, czy pożegnanie absolwentów. Szkoła organizowała również imprezy rozrywkowe dla uczniów (np. Święto Wiosny) i brała udział w licznych zawodach sportowych. Na podkreślenie zasługuje zorganizowanie cyklu imprez sportowo-rekreacyjnych z udziałem uczniów i rodziców.

W gimnazjum w ubiegłym roku kontynuowano organizację imprez sportowych w ramach SZS i lig powiatowych. Na szczeblu wojewódzkim nie odnotowano jednak znaczących sukcesów. Jednocześnie uaktywniono działalność UKS Łozanie w dwóch sekcjach – szachów i siatkówki. W przypadku szachów gimnazjum było organizatorem imprezy ogólnopolskiej – Memoriał Alfonsa Kryspina (marzec 2009) oraz dwóch imprez rangi Mistrzostw Województwa Kujawsko-Pomorskiego (październik 2008 i czerwiec 2009). W przypadku siatkówki rozpoczęto regularne starty w imprezach powiatowych w ramach przygotowań do utworzenia klasy siatkówki i startu w lidze wojewódzkiej drużyny kadetów.

Poza uczestnictwem w programie "Bezpieczna Chełmża", gimnazjum było organizatorem dwóch imprez, które odbiły się głośnym echem w mediach. Pierwsza z nich to akcja na rzecz pomocy chorej dziewczynki Wiktorii. W wyniku, której zebrano kwotę 2000 zł na leczenie dziecka. Druga – to Dialog międzykulturowy Polska-Palestyna. To drugie wydarzenie przyciągnęło uwagę nie tylko Urzędu Marszałkowskiego, ale i kancelarii Prezydenta RP – wizyta przedstawiciela kancelarii p. M. Gosiewskiej.

Szkoły i przedszkola szeroko współpracowały ze środowiskiem: z gazetami lokalnymi, z innymi placówkami oświatowymi, z Chełmżyńskim Ośrodkiem Kultury, Miejską Komisją Rozwiązywania Problemów Alkoholowych, Poradnią Psychologiczno-Pedagogiczną i MOPS.

10. Podsumowanie

Zadania dydaktyczne i wychowawcze we wszystkich szkołach i przedszkolach realizowane są prawidłowo, co znajduje potwierdzenie między innymi w dobrych wynikach sprawdzianów szkół podstawowych, czy osiągnięciach naszych uczniów w konkursach przedmiotowych i zawodach sportowych.

Na terenie szkół prowadzone są zajęcia dodatkowe, które stwarzają możliwości rozwoju uczniów zgodnie z zainteresowaniami oraz zajęcia wyrównujące szanse edukacyjne dla uczniów słabszych. W pracy dydaktycznej wykorzystuje się różnorodne metody i formy pracy z uczniem, a w toku nauczania stwarzane są sytuacje mobilizujące uczniów do działania i konstruktywnego myślenia.

Doskonalenie zawodowe nauczycieli (studia podyplomowe, kursy kwalifikacyjne) wykorzystywane są zgodnie z potrzebami szkół, uzyskiwanie drugiej specjalności przez nauczycieli wpływa na stabilizację kadr oraz wyższy poziom kształcenia uczniów. Chełmżyńskie placówki oświatowe zatrudniały w roku szkolnym 2008/2009: 26 nauczycieli dyplomowanych, 106 nauczycieli mianowanych, 20 nauczycieli kontraktowych, 2 nauczycieli stażystów.

Rzetelnie prowadzona jest dokumentacja poszczególnych placówek (statut, wewnętrzny system oceniania, programy wychowawcze itp.).

Nauczyciele dbają o bezpieczeństwo uczniów oraz pozytywne relacje nauczyciel-uczeń, nauczyciel-rodzic. Szkoły wspierają rodziny niewydolne wychowawczo, poprzez pracę pedagogów szkolnych i organizowanie wsparcia np. dożywianie, zakup podręczników.

Podsumowując powyższe sprawozdanie należy:

1. zapewnić dobry poziom realizacji podstawy programowej określonej przez Ministerstwo Edukacji Narodowej,
2. wspierać pełen rozwój uczniów i wychowawczą pracę rodziców oraz stwarzać możliwości skutecznego przeciwdziałania zjawiskom negatywnym,
3. oferować dodatkowe programy wynikające z: uzdolnień i zainteresowań młodzieży, potrzeb współczesności, naturalnych warunków gminy itp.,
4. stwarzać młodzieży możliwości do angażowania się w życie społeczności lokalnej.

